

BULLETIN TRIMESTRIEL

JUIN 2022 - N°89

# LE SPIRITISME

BULLETIN DE L'ASSOCIATION DU CENTRE SPIRITE LYONNAIS  
ALLAN KARDEC



Une autre façon de voir la médecine  
Qui es-tu ?

ISBN : 1625-1474

<http://www.cslak.fr>



# BULLETIN DU CENTRE SPIRITE LYONNAIS ALLAN KARDEC

- ASSOCIATION LOI 1901 -

## Sommaire

## Editorial

Sommaire - Editorial

P 2

Une autre façon de voir la médecine

P 3-4-5-6-7-8-9

Qui es-tu ?

P 10-11-12

La médecine a fait d'énormes progrès durant le siècle passé et l'espérance de vie a plus que doublé depuis les années 1900. Les découvertes réalisées par des médecins, des chimistes, des physiciens ont ouvert la voie à de nouveaux traitements, des vaccins, des opérations avec anesthésie et antiseptique, et à la mise au point d'appareils de diagnostics performants. La médecine humaine progresse sans cesse mais régulièrement de nouvelles maladies, de nouveaux virus apparaissent.

Toutes ces actions se font directement sur le corps physique traitant l'effet apparent de la maladie sur l'organisme sans en connaître véritablement la cause profonde. La souffrance est-elle inéluctable pour notre humanité ?

Le docteur brésilien Paulo César Fructuoso a inclus dans ses études l'aspect spirituel de l'être humain pour en rechercher cette cause. Il a effectué ses recherches au sein du centre spirite Frère Luis à Rio de Janeiro dans les années 1980 et Il a été aidé pour cela par des Esprits médecins du ciel qui se sont matérialisés régulièrement au cours de séances médiumniques. Il a écrit et publié de nombreux ouvrages sur ce sujet.

De même, la médecine psychiatrique, ramenant tout problème au cerveau matériel, commet la même erreur restrictive. C'est le cas notamment des TDI (Trouble dissociatif de l'Identité) appelés aussi troubles de la personnalité multiple pour lesquels il serait fondamental d'aller chercher les explications dans le souvenir des vies antérieures et de certaines obsessions.

Gilles F.

Edité et imprimé par :  
le Centre Spirite Lyonnais Allan Kardec  
23 rue Jeanne Collay - 69500 Bron  
Tél : 04 78 41 19 03

# Une autre façon de voir la médecine

*Paulo César Fructuoso est un médecin spirite, oncologue, chirurgien et écrivain brésilien, auteur de sept livres<sup>(1)</sup>, dont La face cachée de la médecine et La médecine médiumnique du futur. En 2020, il a sorti un livre intitulé Cancer, aspects historiques, scientifiques et spirites et c'est pour la parution de ce livre qu'il a été invité pour présenter, réfléchir et débattre sur ce thème. Aujourd'hui, de précieuses informations ont été récoltées sur ce sujet grâce aux scientifiques et aussi grâce aux informations apportées par le monde spirituel : « Des informations importantes nous arrivent de ces deux plans et dans un horizon proche, nous marcherons rapidement dans la direction d'une résolution complète de cette maladie. »*

## La démarche du docteur Paulo César Fructuoso

Je n'ai jamais cru que je serais un jour écrivain, mais j'ai vécu un certain nombre d'événements qui m'ont poussé à croire que tout est programmé depuis notre naissance : nous ne sommes pas par hasard les membres d'une même famille. De même, nous ne pratiquons pas par hasard notre métier. En ce qui me concerne, le fait d'être médecin et principalement oncologue est une planification spirituelle. Dès le début de ma vie professionnelle, j'ai vécu un certain nombre de phénomènes qui se sont déroulés depuis les années 50 et pendant plus d'un demi-siècle dans la maison du Frère Luiz, un centre spirite à Rio de Janeiro, dont je fais partie depuis 1978.

Mes livres sont donc basés sur ces expériences que nous avons faites, principalement avec des médecins désincarnés, téléportés et matérialisés dans la maison Frei Luis et je me suis senti obligé de partager ces expériences, principalement pour mes confrères médecins car, d'après une étude, 80% d'entre eux ne croient en rien, à part à la matière tangible.

Lorsque j'ai décidé de rejoindre la science pour chercher des informations - ou explications - sur ce que j'étais en train de vivre et de voir, j'ai rencontré un grand nombre de scientifiques qui ont effectué des recherches et qui ont témoigné avoir vécu des phénomènes similaires aux miens et ont conclu que tout était vrai.

Donc, oui, c'est vrai, la téléportation et la matérialisation d'Esprits, pendant quelques instants, existent dans notre univers. C'est ce qui est arrivé à Jésus après sa désincarnation où pendant 40 jours, il est resté en contact avec ses disciples et amis, télétransporté et matérialisé, apportant ainsi la confirmation exacte et directe que la mort n'existe pas. Il y a d'une certaine

manière une déconnexion du corps physique dont nous avons besoin pour interagir avec les habitants de cette planète.

## Le cancer, aspects historiques, scientifiques et spirites

Pour parler du thème du cancer, je me suis basé sur trois personnalités qui ont été mises sur mon chemin et qui m'ont profondément influencées dans mon

choix de devenir médecin auprès de personnes atteintes de cancer.

1) Le frère Luiz, un franciscain allemand, arrivé au Brésil dans les années 50. Médium, il est considéré par les habitants de Pétropolis comme un saint par les actions qu'il a réalisées.

2) Mario Kroeff, allemand, père de la cancérologie au Brésil, fondateur de l'institut national du cancer où j'ai travaillé pendant 20 ans dans l'hôpital qui porte

son nom et où j'ai tout appris en terme de patients atteint de cancer.

3) Frédérick Von Stein, médecin du ciel allemand, qui se matérialise au travers du médium Gilberto Arruda jusqu'en 2015.

Pendant 40 ans, nous avons pratiqué notre métier avec des médecins spirites et avons eu de nombreux dialogues avec des Esprits désincarnés et matérialisés. Ce sont des phénomènes extrêmement rares et difficiles qui demandent une grande quantité d'énergies, ainsi que la présence de médiums dits à effets physiques. Ils sont rares, mais ils existent. Ces médiums entrent en transe, puis s'évanouissent, ils rentrent dans un sommeil profond en produisant une grande quantité d'hormones appelée la mélatonine (hormone du som-



(1) 2014 : La face occulte de la médecine - 2015 : Les Esprits déchus matérialisés - 2016 : Réflexions spirites et scientifiques d'un médecin - 2017 : Extraterrestres ou médiums - 2018 : Médecine médiumnique du futur - 2019 : Plans spirituels ou univers parallèles - 2020 : Cancer, aspects historiques, scientifiques et spirites - 2021 : Phénomènes de téléportation et matérialisations spirituelles - 2022 : Intelligence artificielle et médiumnicité (en cours d'écriture). Aucun n'est traduit en français.

meil), produite par la glande pinéale, considérée aujourd'hui comme l'organe de la médiumnité.

Quand ils se trouvent dans cette transe médiumnique, une substance fluide et énergétique s'échappe alors de leurs orifices (nez, oreilles et bouches) appelée ectoplasme, nom donné par un prix Nobel de médecine. C'est avec l'énergie de ce fluide que l'on arrive à se téléporter dans un univers parallèle à notre univers où se trouve les Esprits désincarnés.

Ce sera la médecine médiumnique de demain qui nous transportera vers un futur où les médecins seront des médiums puissants, avec des sens développés. Finalement, c'est ce que Jésus a fait pendant la période où il a vécu sur terre.

### **Le paradoxe d'Épicure, philosophe grec (-341 avant J-C)**

Dieu existe ? Alors pourquoi les souffrances et le mal existent ? Pourquoi les guerres, les pandémies, les épidémies, les tragédies écologiques et le cancer existent ? Si un être infiniment bon, juste, savant, omniprésent et omnipotent existe, pourquoi permet-Il autant de souffrances sur notre planète, surtout actuellement ?

C'est ce que l'on appelle le paradoxe d'Épicure, qui s'inscrit parfaitement dans le thème que nous traitons, le cancer.

### **Pourquoi le crabe a-t-il été adopté comme symbole du cancer ?**

Le noyau d'une tumeur maligne présente des prolongements qui pénètrent dans les tissus voisins, et nos prédécesseurs (médecins) ont comparé ce nodule pulmonaire, avec l'extension des tissus entourant la tumeur maligne, aux pattes d'un crabe. Schématiquement, le corps du crabe correspond à la tumeur primaire et ses pattes correspondent aux tissus voisins envahis par la tumeur.

### **La constitution biologique du corps humain**

Le corps humain est composé de milliards de cellules, allant de 50 à 100 milliards, en fonction de l'âge et de la composition de l'individu et curieusement le cancer s'introduit dans une seule et unique cellule. Avec ces données, on peut se demander pourquoi seulement 40% de l'humanité contracte le cancer ? La probabilité serait très forte que 100 % des êtres humains contractent la maladie, vu le même nombre de milliard de cellules qui compose chaque individu. Mais ce n'est pourtant pas le cas !

### **La biologie moléculaire des tumeurs**

Ce ne sont pas n'importe quelles cellules qui peuvent se transformer en cellules malignes. Celles qui ont la capacité de se transformer sont appelées « cellules souches adultes » ; elles sont présentes dans tous les tissus et dans tous les organes. On estime que dans chaque cellule souche adulte, 25 à 100 000 cellules ne sont pas des souches adultes. Cette souche se divise ensuite en deux. L'une continue son évolution pour la formation de sang, des plaquettes et de ses périphéries, alors que l'autre revient sur son chemin et continue à être une cellule souche. Alors qu'est-ce que cette cellule a de particulier ? Sa longévité !

Ainsi, elle a le temps, tout au long de la vie, d'accumuler les mutations génétiques qui transforment une cellule bénigne en cellule maligne, en fonction d'un pouvoir élevé de division cellulaire. Donc, ce n'est pas n'importe quelle cellule qui se transforme en tumeur, mais bien une cellule souche adulte.

### **La cellule souche tumorale**

Une des tumeurs que j'ai le plus opéré en tant que chirurgien oncologue est celui du sein et quand j'ai commencé, il y a 46 ans, toutes les patientes étaient soumises à une mastectomie radicale. Aujourd'hui, les tumeurs volumineuses régressent grâce aux traitements oncologiques cliniques et à l'immunothérapie qui nous conduit de plus en plus à éviter, dans certains cas, l'opération. Il me semble que cela sera de plus en plus fréquent, ce qui est déjà le cas aujourd'hui avec certains cancers comme le pancréas, l'estomac ou la peau.

### **L'angiogenèse<sup>(1)</sup> tumorale**

Dans le domaine du traitement clinique du cancer, il y a une chose qu'il faut prendre en considération, c'est la production d'une grande quantité de vaisseaux sanguins qui nourrit la tumeur. Plus le vaisseau sanguin nourrit la tumeur, plus il se développe rapidement et plus la probabilité de métastases produites par ce noyau tumoral est grande. Aux premiers stades, les substances chimiques produites par la tumeur migrent vers les vaisseaux sanguins et créent des routes par lesquelles les métastases conduisent ensuite à la mort du patient. Donc une patiente ne meurt pas parce qu'elle a une tumeur maligne au sein, mais parce que cette tumeur maligne envoie des cellules tumorales au cerveau, au poumon, aux os, au foie, à la peau ou à d'autres régions de l'organisme. Les traitements qui visent aujourd'hui à réduire ces tumeurs permettent de rend-

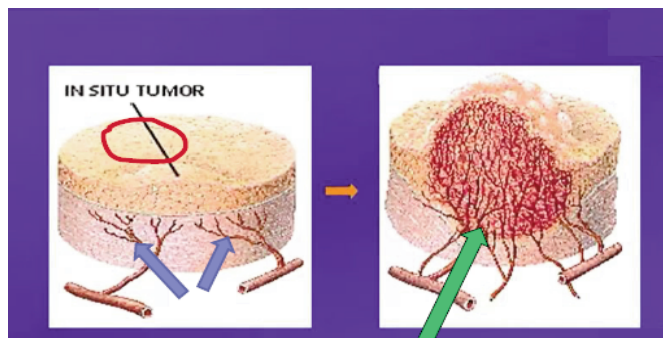
(1) Formation de nouveaux vaisseaux sanguins à partir de vaisseaux existants.



re plus adaptés et plus faciles les interventions chirurgicales qui, initialement, lors du diagnostic de la tumeur, étaient impossibles à réaliser.

### L'angiogenèse tumorale in situ

Sur le schéma, à gauche, nous voyons une tumeur qui n'a pas de nutrition vasculaire directe, mais par la production de facteurs d'angiogenèse tumorale, la vascularisation est attirée en direction de la tumeur et lorsqu'elle commence à être alimentée directement par nos vaisseaux sanguins et lymphatiques, elle se développe à une vitesse fantastique (schéma 2) conduisant au décès du patient.



### Les principaux agents cancérigènes

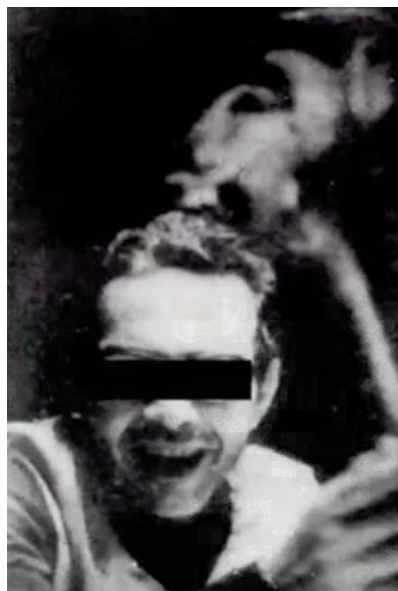
Les principaux agents cancérigènes qui conduisent à l'apparition de la maladie sont principalement :

- Le tabagisme, principale cause de cancer et évitable de la civilisation moderne.
- Les radiations solaires ou ultraviolet, principalement chez les individus à la peau claire.
- L'alcool, quand il est consommé de manière abusive, provoque la cirrhose hépatique principalement dans le foie et le pancréas.
- La viande rouge qui est très riche en radicaux libres d'oxygène. Dans le futur, l'humanité ne consommera plus de viande bovine, porcine et ovine, parce que les besoins de nos corps physiques auront évolué, sans parler de la souffrance causée à nos frères animaux lors de l'abattage.
- L'obésité, autre agent cancérigène des temps modernes.

### L'induction extra physique vers la dépendance et le cancer

Sur cette photo qui a été publiée sur le journal *OGlobo* en août 1983, on voit, dans la fumée de la cigarette, un visage effrayant et on a l'impression que ce visage « aspire » la tête du fumeur. On peut voir les deux incisives, le nez, l'œil, l'oreille et la chevelure.

L'interprétation de l'image peut être la suivante. Je



pense que cet homme était un médium à effets physiques et les molécules d'ectoplasme qui se sont détachées de lui ont modelé la silhouette d'un Esprit obsesseur qui le poursuit. La fumée de cigarette

accompagne le moulage ectoplasmique de la silhouette de cette entité.

Pourquoi cette silhouette accompagne le fumeur ? Quand nous nous désincarnons, il n'y a plus là-haut de nicotine, d'opium, de marijuana,

d'alcool, ... et tous ceux qui se sont livrés à de tels vices pendant leur incarnation doivent passer par des souffrances atroces de l'autre côté, étant privés de ces substances utilisées pour leur plaisir personnel. La solution que ces désincarnés assoiffés de drogues ont trouvé pour pallier leur manque est de s'approcher et de s'accrocher à nous, principalement des jeunes, et de nous solliciter en nous utilisant. Quand nous nous retrouvons sur la même mauvaise route qu'eux, c'est-à-dire celle de la dépendance chimique par la drogue, l'alcool ou le tabac, il se dégage de nous des effluves qui sont absorbées, sucées par eux, réduisant ainsi leur anxiété.

Si cette photo avait été prise quelques secondes avant ou après, rien ne se serait produit. Elle a été prise au moment exact où la silhouette d'un Esprit obsesseur était modelée par des molécules d'ectoplasme, suivie par des molécules de tabac brûlé qui sortaient de la cigarette de ce fumeur.

### La génétique de la malignité

Le cancer à trois jambes :

- les oncogènes (catégorie de gènes dont l'expression favorise la survenue de cancers) ;
- les gènes répresseurs (protéine régulant négativement un ou plusieurs gènes) ;
- Le système immunologique

Nous avons tous des cellules cancérigènes circulant dans notre organisme. Mais alors pourquoi le cancer ne se déclare pas ? Parce que notre système immunitaire le détecte et le détruit aussitôt.

Cependant, notre système immunitaire peut être sensible aux traumatismes psychiques. Le traumatisme psychique n'est pas localisé dans notre corps physique mais dans notre esprit. C'est lui qui capte les informations, qui pense, qui est touché par chaque épreuve de notre vie physique et matérielle. Tout comme ce que nous avons fait de mal dans le passé est inscrit dans notre périsprit. Nous avons besoin de l'incarnation dans un corps physique pour agir comme un aspirateur des impuretés que nous avons mises dans notre périsprit dans nos vies antérieures, par notre comportement erroné contre les autres ou contre la nature, et aussi pour corriger les altérations développées.

En tant que médecins sur terre, nous traitons de nombreuses maladies et de nombreux patients atteints de cancer comme étant un effet, mais sans en connaître la cause. Si le patient développe un cancer parce qu'il fume, on connaît la cause. Mais s'il développe une tumeur maligne alors qu'il ne néglige pas son corps physique, nous devons progresser dans notre raisonnement, surtout en tant que spirite, et imaginer ce qui a pu se passer dans ses vies antérieures et qui l'a conduit à traverser un tel processus karmique à l'heure actuelle.

### **L'autre paradoxe d'Epicure**

Pourquoi les fœtus, les enfants et les personnes qui prennent soin de leur corps physique, contractent également un cancer ? Si le phénomène de la vie est commandé par un être infiniment parfait en tout, pourquoi alors le cancer nous affecte-t-il ? Pourquoi le cancer affecte-t-il un enfant dans le ventre de sa mère alors qu'il n'est pas encore né et qu'il n'a fait de mal à personne ?

### **La religion et la science**

Nous sommes à la croisée des chemins et ce carrefour est formé par la religion et la science. Les religions nous guident sur le bon comportement que l'on doit avoir et nous convainquent de rester en vie après être passé par le phénomène naturel de la mort ou de la désincarnation pour nous spirites.

Puis, plus rien, je ne sais pas quel type de corps j'aurais, je ne sais pas si j'aurais besoin d'aliment pour survivre, je ne sais pas qui me soutiendra, je ne sais pas où je vais habiter, est-ce que je vais étudier, travailler, je ne sais pas si les enfants qui meurent en bas âge continuent leur croissance, si les personnes âgées rajeunissent, si les aveugles voient à nouveau, si les paralysés marchent. Je ne sais rien avec les religions, je ne sais rien

de l'au-delà, elles ne font que nous conduire jusqu'à la mort.

Quand nous nous tournons vers la science, tout est hasard. Le patient atteint d'un cancer est un malchanceux. Il a eu le malheur d'avoir, dans une seule cellule souche adulte de son organisme, un ensemble de mutations qui conduit cette cellule à une transformation cancéreuse. Pendant longtemps, j'étais au milieu de ce dilemme en me demandant comment sortir de ces interrogations ? Puis, par des contacts et des discussions avec des collègues médecins désincarnés téléportés et matérialisés, j'ai compris.

### **Ces phénomènes ont été étudiés par des grands noms de la science**

Des scientifiques<sup>(1)</sup> sont tous d'accord pour affirmer que les phénomènes de téléportation et matérialisation sont vrais et authentiques. Mais nous ne savons toujours pas expliquer la façon dont ils se produisent. Dans le futur, cela arrivera.

Avec Jésus, on a le retour de quelqu'un qui est mort et qui est revenu avec un corps complètement rétabli. Il a été fouetté presque jusqu'à la mort, cloué sur une croix, le crâne percé par une couronne d'épines, son thorax perforé par la lance de Longinus. Il dit lui-même en s'adressant à Dieu :

- Entre tes mains, je remets mon esprit.

Il est mort. Son corps a été enlevé de la croix et il a été transporté par ses parents et amis dans une grotte hermétiquement fermée pendant trois jours, dans la chaleur du désert qui entourait l'endroit. Il réapparaît avec son corps complètement reconstitué devant ces disciples. Il ne peut pas y avoir eu une résurrection, ce qui s'est passé, c'est une téléportation et une matérialisation de son Esprit au prix d'une énorme quantité d'énergies.

Nous arrivons à un point où nous pouvons nous accrocher à une foi raisonnée, parce que nous savons qu'il s'agit d'une foi logique, d'une foi avec des éléments scientifiques qui nous aident à croire comment cela a pu se produire. L'étoile de Bethléem, le sermon sur la montagne, l'apparition de Jésus à ses disciples après sa désincarnation, la guérison d'aveugles, la guérison de lépreux et d'handicapés, ... tout cela est arrivé et doit être rappelé avec insistance.

En tant que médecin, je ne pouvais pas rester bloqué sur ce qui s'est passé il y a 2000 ans sans une explication logique. Comme ces explications logiques sont venus à moi, je me suis senti dans l'obligation de les présenter au public, évidemment avec prudence, en

(1) Voir William Crookes, Gustave Geley, Charles Richet, Alexandre Aksakow, Alexis Carrel, César Lombroso, Oliver Logde, Lorde Kelvin, Alfred Russel Wallace, Ernest Bozzano, Paul Gibier, William James, Arthur Conan Doyle, Camille Flammarion, Herculano Pires, William Barrett, Luiz da Rocha Lima.



avançant des données. De telles phénomènes sont extrêmement rares actuellement, seront à l'avenir de plus en plus communs. Les miracles et le surnaturel n'existent pas. Il existe des lois physiques, biologiques et chimiques que notre science n'a pas encore comprises.

### **Pourquoi des enfants qui ne sont pas encore nés, développent le cancer ?**

Je me trouvais dans le couloir de l'hôpital universitaire Pedro Ernesto, où je travaillais, et je croise un collègue, le Dr Leonardo Rangel, et je lui demande ce qu'il va faire. Il me répond qu'il va ouvrir la trachée d'un patient pour qu'il puisse respirer car ses voies respiratoires supérieures sont bloquées par une tumeur. Je l'accompagne jusqu'au bloc et me trouve avec le patient anesthésié avec une tumeur maligne au cou de la taille de la tête du patient. Le Dr commence l'opération et procède à une ouverture de la trachée et y dépose une canule. Le patient commence à respirer. Comme la tumeur était extrêmement agressive, quelques semaines plus tard, il s'est désincarné. L'âge du patient était de 6 mois, c'est un nouveau-né atteint d'un sarcome.

Lorsque j'ai demandé à consulter la tomographie de la mère de cet enfant quand elle était enceinte, la tumeur maligne apparaissait déjà dans le cou du fœtus. Il a développé une tumeur hautement maligne avant sa naissance. Une fois de plus, le paradoxe d'Epicure me torturait.

J'ai donc posé la question au médecin du ciel Frédérick Von Stein :

- Comment faire le lien entre l'existence de Dieu et les maladies infantiles ?

- Comprenez les tumeurs comme des aspirateurs des impuretés de l'Esprit et tout deviendra clair.

Ce n'est donc pas Dieu qui permet les déformations des corps physiques, ni de leurs impuretés. C'est nous, en commettant des fautes dans le passé contre nos semblables et contre la nature sur la planète où nous vivons.

Face à cette réponse, un de mes collègues m'a posé la question suivante :

- L'Esprit est immortel ?

- Oui, professeur, l'Esprit est immortel

- Et notre corps est un véhicule transitoire, temporaire ?

- Oui, professeur

- Et tu me dis que les tumeurs sont comme des aspirateurs des impuretés de l'Esprit pour racheter des fautes dans le passé contre nos semblables ?

- Oui, Professeur

- Alors, Paulo César, pourquoi opérez-vous vos patients ? Pourquoi ne laissez-vous pas le cancer nettoyer le périsprit de vos patients ?

- Professeur, en tant que médecin, je ne sais pas jusqu'où va la souffrance de quelqu'un, alors je dois faire tout ce qui est en mon pouvoir pour soulager, guérir et consoler parce que Dieu œuvre dans Ses créatures à travers Ses créatures.

### **La réincarnation**

La solution à tous les désaccords humains est la réincarnation. Que l'on naisse blanc, noir, métisse, dans n'importe quel pays, dans n'importe quel régime politique, dans n'importe quelle ethnie, dans n'importe quelle langue, dans n'importe quelle religion, pourquoi devons-nous nous opposer à ceux qui n'ont pas les mêmes habitudes que nous, qui n'appartiennent pas à la même religion, si demain nous pouvons renaître dans la même région qu'eux ?

### **La loi immuable de l'action et de la réaction**

La loi immuable de l'action et de la réaction est la raison des souffrances de l'humanité, dont le cancer fait partie. Nous pouvons semer ce que nous voulons, mais la récolte est obligatoire. Si nous causons de la souffrance à quelqu'un, nous devons ensuite monter trois marches et ces trois marches sont obligatoires. La première est le repentir, la deuxième l'expiation et la troisième, la réparation. L'expiation peut être atténuée grâce à notre futur comportement mais il y aura toujours une forme d'expiation. Nous vivons sur une planète d'épreuves et d'expiations qui se trouve à la deuxième marche de l'échelle cosmique planétaire. Partout où nous nous tournons, nous voyons la souffrance. Cependant, avec la certitude de l'immortalité apportée par le Consolateur, nous mettons tous nos espoirs dans le Christ et nous ne sommes pas abandonnés.

Nous sommes sur une planète qui existe depuis quatre milliards et demi d'années. Elle est aux soins de Jésus alors que nous n'étions encore qu'une accumulation de poussière cosmique détachée du soleil. Le Christ planétaire est un Esprit créé simple et ignorant, comme nous, qui a atteint une si grande évolution en matière de science, de sagesse et surtout d'amour qu'on Lui accorde le gouvernement de la planète entière. Donc, il y a 4 milliards 500 millions d'années, Jésus était déjà Jésus.

### **La petite fille du Dr Paulo César**

Quand ma belle-fille était enceinte de 3 ou 4 mois, elle a été piquée par un moustique qui lui a transmis le virus de Zika et ma petite-fille est née avec une microcéphalie. Plus de 3 000 enfants sont dans la même situation. Ma petite-fille ne parle pas, ne marche pas et ne mange pas. Elle est alimentée par une sonde dans l'estomac.

Dans cette histoire, il y a quatre êtres vivants en lien : un virus, un insecte, une femme enceinte et un fœtus. Le virus entre dans le moustique, le moustique pique la femme enceinte, passe par la circulation sanguine, traverse le placenta et entre dans le cerveau. Parmi les milliards de cellules que compose l'être humain, le virus va exactement dans la cellule souche neuronale, absorbe son énergie, et l'enfant ne peut pas développer tous les neurones nécessaires à un cerveau normal. Quelle précision !

Si je raconte ceci à quelqu'un qui adhère à un courant religieux et qui n'accepte pas la réincarnation, sa réponse serait probablement :

- Mystère de la chrétienté. Le pourquoi ne fait pas partie de notre dictionnaire. Face à la souffrance, nous devons rester silencieux, fermes et résolus.

Voilà pourquoi les classes érudites se tiennent à l'écart des temples. Nous n'avons aucune réponse logique ou rationnelle à la grande souffrance observée sur la planète Terre.

### **L'action du virus de Zika sur les neurones chez les enfants**

Des chercheurs de l'université de Sao Paulo ont expérimenté la chose suivante : si ce virus affecte les cellules souches du cerveau, que se passerait-il s'il était placé dans des tumeurs cérébrales malignes qui affectent les enfants et qui ont aussi des cellules souches tumorales. Ils ont pris des tumeurs malignes qui affectent des enfants et les ont implantés dans des cerveaux de souris. Résultat, la tumeur a évolué et s'est métastasée dans les os. A ce stade avancé de la maladie, les chercheurs ont injecté le virus Zika aux souris. Après l'avoir injecté, celui-ci a attaqué et détruit toutes les cellules cancéreuses tout en sauvegardant les cellules normales.

### **L'élimination totale des cellules tumorales**

Seul, le spiritisme peut expliquer cette situation. Le même virus qui cause la microcéphalie de ma petite fille, apporte la solution à un problème sérieux pour les neurochirurgiens et les neurologues pédiatriques.

Les tumeurs malignes et cancéreuses ont la possibilité d'être enlevées aujourd'hui grâce au virus Zika. Il n'est donc plus nécessaire d'ouvrir le crâne de l'enfant et d'essayer d'enlever la tumeur du cerveau et de compléter le traitement par de la chimiothérapie et de la radiothérapie où la plupart des enfants meurent.

Par conséquent, il me semble que ce groupe de 3 000 enfants contaminés par ce virus est un groupe d'Esprits qui se sont réincarnés ici avec deux enjeux : un enjeu karmique et un enjeu missionnaire en apportant la solution à ce grave problème des tumeurs malignes.

### **Le cancer gastrique héréditaire**

Il existe une forme de cancer héréditaire qu'est celui de l'estomac. Ce type de cancer a été décrit en 1964 et a touché trois familles d'un peuple d'indigène en Nouvelle-Zélande, appelé le peuple Maori. Cette forme de cancer gastrique héréditaire représente environ 3 % des tumeurs malignes de l'estomac et sa caractéristique principale est la mutation d'une seule gène appelée CDH1. Il a été identifié en 1998. L'âge moyen du diagnostic de ce cancer est de 38 ans et aussi chez des jeunes de 16 ans qui présente curieusement des foyers multiples dans l'estomac, ce qui provoque manifestement l'élimination entier de l'organe.

### **25 membres d'une même famille mortes par le CDH1 pendant 30 ans**

Parry Guilford est le chercheur qui a étudié cette maladie et qui a constaté que pendant 30 ans, 25 membres d'une même famille sont morts par ce cancer de l'estomac. Pourquoi ? Encore une fois, c'est le paradoxe d'Epicure !

### **Le paradoxe d'Epicure**

Existe-t-il une cause karmique qui explique, dans le cadre du spiritisme, l'apparition d'une tumeur hautement maligne chez plusieurs membres d'une même famille ? Existe-t-il un processus karmique familial collectif lié au cancer gastrique héréditaire ?

Un jour que j'écrivais mon livre au chapitre évoquant le cancer gastrique héréditaire, j'étais un peu fatigué et j'ai décidé d'arrêter pour me reposer et continuer plus tard l'écriture. Je me couche, j'allume la télévision. Mais une question ne sortait pas de ma tête : y a-t-il un processus karmique familial collectif en relation avec le cancer gastrique héréditaire ? Alors que je me remets à regarder de nouveau la télévision, une publicité sur la trilogie du film Le parrain apparaît sur l'écran. Mon



Dieu, est-ce une coïncidence ? Ce cancer gastrique héréditaire pourrait-il être lié à des familles qui, de génération en génération, gardent le contrôle d'activités criminelles comme c'est le cas dans le trafic de drogue, dans la prostitution ?

Comme le hasard n'existe pas, je décide alors d'appeler deux amis médiums. L'un est médecin et médium et l'autre est médium à effets physiques pratiquant dans le centre spiritique du frère Luiz. Je leur explique que j'écris un livre sur le cancer et le chapitre qui me préoccupe, est celui du cancer gastrique qui a touché vingt-cinq membres d'une même famille les ayant menés à la mort. Cela aurait-il un rapport avec une publicité sur la trilogie du film *Le parrain* ?

Je leur ai posé la question de manière indépendante, sans que l'un sache que je posais aussi la question à l'autre. Quelques jours plus tard, les deux amis me rappellent et me disent :

- Paulo César continue dans cette voie, cette maladie est bien liée avec le karma collectif de la famille.

Donc, c'est un cancer selon un point de vue karmique.

### Le livre Pensée et vie d'Emmanuel

Le manque d'humilité dû à l'égoïsme, la cupidité, la vanité, l'orgueil, la jalousie, le dépit, la toute-puissance et le désespoir génèrent des tensions psychiques, des dysfonctionnement cellulaires et des dépressions qui peuvent provoquer des cancers. Aujourd'hui, cela ne peut pas être évoqué dans un congrès médical, mais à l'avenir, cela le sera. Nous étudierons, en tant que médecin médium, les vies antérieures de nos patients et les relations qui les ont conduit à l'apparition de maladies comme le cancer.

### Le Ciel et l'Enfer

Dans l'ouvrage d'Allan Kardec, le Ciel et l'Enfer, on trouve le texte suivant, au chapitre VII : « L'Esprit est ainsi toujours l'arbitre de son propre sort ; il peut prolonger ses souffrances par son endurcissement dans le mal, les diminuer ou les abrégé par ses efforts en faisant le bien. » Cela signifie qu'aujourd'hui, je programme ma vie future avec ce que je fais maintenant, avec ce que je dis, avec ce que je pense, et je récolte ce que j'ai fait, ce que j'ai dit dans mes vies passées.

### Sainte Agathe, la protectrice des femmes mastectomisées

Agathe a vécu aux environs de 200 après Jésus-Christ en Sicile, elle est issue d'une famille noble. C'était une adolescente d'une beauté vénusienne. Les garçons étaient tous amoureux d'elle. Mais Agathe avait décidé de se vouer à Dieu et elle refusait toutes les avances.

Elle a, notamment, attiré le regard du consul de Sicile, Quintien, qu'elle rejeta également, ce qui le mit dans une furie incontrôlable.

La pratique du christianisme à cette époque était interdite en Italie. Quand Quintien apprit que Agathe était chrétienne, il l'a dénoncé aux autorités qui était gouvernées par l'empereur Decio. L'adolescente a été emprisonnée puis jugée. Elle est restée ferme sur sa foi, ce qui l'a conduit à la peine de mort avec amputation de ses seins par des tenailles brûlantes.

Le juge, qui l'a condamné à mort, lui a dit cette phrase :

- N'as-tu pas honte de t'abaisser à l'esclavage du christianisme alors que tu appartiens à une famille noble ?

- Et toi, tu n'as pas honte de mutiler chez la femme, ce que ta mère t'a donné pour allaiter ?

Elle est ainsi devenue la protectrice des patientes ayant subi une mastectomie.

La mastectomie par le cancer du sein, est une des opérations que j'ai le plus réalisée au long de ma carrière en tant que chirurgien oncologue. Chaque fois que je rentrais dans un bloc opératoire pour réaliser cette chirurgie, je demandais la protection de sainte-Agathe.

Nous, médecins de la terre, nous ne traitons que l'effet car nous ne connaissons pas l'équation du malade, la cause. Cependant, que nous croyons ou que nous ne croyons pas en l'immortalité, nous ne sommes jamais seuls dans notre action puisque nous sommes immortels. Ce n'est pas la première fois que nous venons ici, ni la dernière. Nous pouvons revenir dans n'importe quelle ethnie, dans n'importe quelle nation, dans n'importe quel régime gouvernemental, dans n'importe quel courant religieux, dans n'importe quelle famille. Pourquoi tant d'intolérance face aux autres ? La loi de l'action et de la réaction est une vérité indiscutable. Dans les explications scientifiques, dans ce que nous dit les religions, il y a le salut de l'humanité terrestre et une science extraordinaire est en train d'émerger.



# Qui es-tu ?

Au cours du mois de janvier, l'intérêt de quelques émissions se portait sur des personnes, hommes ou femmes, qui avaient des troubles de la personnalité. Sur la chaîne M6, l'émission *66 minutes* nous évoque le cas d'Olympe qui vit avec douze personnalités différentes.

Dans une autre émission, *ça commence aujourd'hui*, sur France 2, des jeunes femmes parlent de leurs alters, des personnes invisibles qui cohabitent avec elles. Dans le langage médical, cet ensemble de personnalités porte le nom de système. Elles sont maintenant diagnostiquées TDI (Trouble dissociatif de l'identité) et passent par des phases de troubles de l'alimentation, du sommeil et de l'humeur. Ce changement de personnalité peut durer une semaine ou plus. En règle générale, ces personnes ont vécu une enfance difficile ou violente et traversé des épisodes douloureux.

Le journal *Le monde*, quant à lui, se penche sur le film fiction que propose Netflix « Billy Milligan, ces monstres en lui ». Ce documentaire nous relate la vie complexe d'un homme qui aurait au moins 24 hommes ou femmes s'exprimant à travers lui. On y découvre qu'il traverse l'enfance sans grande protection, sa mère est souvent absente ou inconsciente de la situation. Il est battu par son beau-père qui abuse de lui. Personne ne fait vraiment attention à lui, aucune aide ne vient. Il a pourtant un frère aîné et une sœur plus grande que lui. Il se réfugie dans un dialogue intime. A l'âge adulte, dans les années 1970, il se tourne vers les drogues, l'alcool et le sexe. Il sera arrêté pour viol sur trois jeunes femmes. Il expliquera qu'il vit à travers diverses personnalités et qu'il ne se souvient pas des viols. Il ne sera pas condamné, il fera de l'hôpital psychiatrique, sera suivi par des autorités puis participera à des émissions TV comme seule l'Amérique est capable de le faire. Il rencontrera des vedettes et aussi l'alcool et la drogue. On se passionne pour son histoire, on la déteste aussi et il fera parler de lui jusqu'à sa mort.

## Le phénomène de personnalités multiples

Cette forme de troubles existe depuis les temps anciens mais c'est au 19<sup>ème</sup> siècle, que des études sont réalisées et qu'un certain nombre de scientifiques se penche sur ce phénomène. Le docteur Binet avec son ouvrage *Les altérations de la personnalité* donne de nombreux exemples où l'on constate la

modification du caractère d'une personne. D'autres poursuivent ce travail de recherche comme les docteurs Bouru et Burot avec leurs livres *les Changements de la personnalité* et *De la suggestion mentale* ou le docteur Osgood Mason avec son écrit : *Double Personnalité ; ses rapports avec l'hypnotisme et la lucidité*.

Ces études expliquent ces manifestations tantôt à cause d'états de somnambulisme ou de crises d'épilepsie et parfois par le fait d'obsessions d'Esprits. Si ces cas sont assez rares au 19<sup>ème</sup> siècle, ils deviennent de plus en plus nombreux à partir de 1980.

## Qui suis-je ?

Etre une personne, c'est avoir une conscience, un moi qui réfléchit, qui s'examine et puis se souvient. Grâce à la doctrine spirite, on sait que nos vies antérieures sont stockées en mémoire dans notre périsprit. L'incarnation sur terre permet le progrès de l'âme mais assez rarement, on se souvient de nos vies antérieures. Ce sont les expériences du spiritisme ou de la régression de la mémoire, qui y projettent quelques lumières.

Dans ces phénomènes, on voit apparaître un être tout différent de l'être normal, possédant non seulement des connaissances et des aptitudes plus étendues que celles de la personnalité ordinaire, mais, en outre, doué de modes de perception plus puissants et plus variés. Parfois même, le caractère se modifie et diffère à tel point du caractère habituel, que des observateurs se sont crus en présence d'un autre individu. Cependant, il s'agit simplement de personnalités d'autres vies qui sont stockées dans notre périsprit et qui réapparaissent grâce à la médiumnité.

## Le cas d'Alma<sup>(1)</sup>

« Alma Z... était une jeune fille très saine et très intelligente, d'un caractère solide et attirant, d'un esprit d'initiative dans tout ce qu'elle entreprenait, étude, sport, relations sociales. A la suite de surmenage intellectuel et d'une indisposition négligée, sa santé se trouva fortement compromise, et, après deux années de grandes souffrances, une seconde personnalité fit brusquement son apparition.

Dans un langage mi-enfantin, mi-indien, cette personnalité s'annonçait comme étant le n° 2, venue pour soulager les souffrances du n° 1. Or, l'état du n° 1 était en ce moment-là des plus déplorables : dou-

(1) Voici un exemple tiré de l'ouvrage de Léon Denis, *le problème de l'être et de la destinée*, au chapitre 4, la personnalité intégrale.



leurs, débilité, syncopes fréquentes, insomnies, stomatite mercurielle d'origine médicamenteuse, qui rendait l'alimentation impossible.

Le n° 2 était gai et tendre, d'une conversation fine et spirituelle, gardant toute sa connaissance, se nourrissant bien et abondamment, pour le plus grand profit, disait-elle, du n° 1. La conversation, toute raffinée et intéressante qu'elle fût, ne faisait rien soupçonner des connaissances acquises par la première personnalité. Elle manifestait une intelligence supra normale relativement aux événements qui se passaient dans le voisinage. C'est à cette époque-là que l'auteur a commencé à observer ce cas, et je ne l'ai pas perdu de vue pendant six années consécutives.

Quatre ans après l'apparition de la seconde personnalité, il en apparut une troisième, qui s'annonça sous le nom de "gamin". Elle était complètement distincte et différente des deux autres et avait pris la place du n° 2, qu'elle garda pendant quatre ans.

Toutes ces personnalités, quoiqu'absolument distinctes et caractéristiques, étaient délicieuses chacune dans son genre, et le n° 2, en particulier, a été et est encore la joie de ses amis, toutes les fois qu'elle apparaît et qu'il leur est donné de l'approcher et elle apparaît toujours aux moments de fatigue excessive, d'excitation mentale, de prostration ; elle survient alors et persiste parfois pendant quelques jours. Le moi original affirme toujours sa supériorité, les autres n'étant là que dans son intérêt et pour son avantage. Le n° 1 n'a aucune connaissance personnelle des deux autres personnalités, elle les connaît cependant bien, le n° 2 surtout, par les récits des autres et par les lettres qu'elle reçoit souvent d'elles ; et le n° 1 admire les messages fins, spirituels et souvent instructifs que lui apportent ces lettres ou les récits des amis. »

### **Dans les domaines de la médiumnité**

Au chapitre 22 de ce livre, intitulé « Émergence du passé », André Luiz raconte un événement intéressant survenu lors d'une réunion médiumnique. Au cours de cette réunion, une médium en transe somnambulique raconte un épisode traumatisant d'une incarnation précédente, sous la forme d'une authentique communication médiumnique.

Elle fait revivre un personnage qu'elle a été.

Il est intéressant de souligner qu'un Esprit assistait à la scène, sans participer à la communication. Il a un lien fort avec la médium et désire réparation. Sa présence agit comme catalyseur pour déclencher dans la

mémoire de la médium, les situations de ce passé lointain. L'événement relaté illustre une situation animique découlant d'un déséquilibre psychologique, pouvant possiblement être résolu dans l'avenir. Lorsque ces afflictions auront été éliminées, la médium retrouvera la plénitude de sa faculté.

Cette manifestation de l'inconscient est attribuée à un phénomène animique que beaucoup de personnes médiums développent et qu'il convient d'observer avec attention. En effet, l'animisme, dans la médiumnité, est souvent l'expression d'un déséquilibre psychologique et il ne résiste pas à l'effort conscient de l'amélioration personnelle. Il constitue un épisode inhérent à l'inexpérience de la médiumnité.

Le savant russe Alexandre Aksakof, admirable chercheur ayant étudié les phénomènes paranormaux, à la fin du XIX<sup>ème</sup> siècle, énonce un concept plus élargi pour définir le médium. Selon lui, un médium est toute personne capable de produire des phénomènes paranormaux, seul ou avec la participation d'autres incarnés ou des désincarnés. Il considère que le terme médiumnique regroupe trois catégories de phénomènes :

- *Le personnisme* c'est-à-dire les manifestations de l'inconscient, dont le trait dominant est l'adoption du nom ou du caractère d'une personnalité différente de celle avec laquelle le sensitif se présente habituellement. D'où la classification de ce phénomène comme étant intramédiumnique, puisqu'il se produit dans l'intimité du médium. Cette désignation réunit tous les produits de l'inconscient qui surgissent dans le conscient, les suggestions archivées, les processus psychologiques des classes internes de la personnalité, les souvenirs d'autres vies et les archétypes.

- *Les phénomènes animiques* c'est-à-dire les manifestations du double du médium dans les phénomènes physiques. Nous avons l'exemple d'Eusapia Palladino provoquant des déplacements d'objets par son double.

Le personnisme et l'animisme, selon la classification ci-dessus, sont issus de l'âme humaine, donc d'un Esprit incarné. Cette origine commune a fait en sorte que plus tard, la pratique les a regroupés dans une même catégorie pour laquelle le terme d'«animisme» a été préféré, puisque le sens de ce mot permettait de comprendre directement le sujet.

Puis pour terminer, *les phénomènes médiumniques* c'est-à-dire les manifestations d'Esprits désincarnés, la constatation évidente de l'action intelligente d'un être invisible comme responsable du phénomène.

## **Notre conscience**

Dans leur ensemble, ces phénomènes démontrent une chose : c'est qu'au-dessous du niveau de la conscience normale, en dehors de la personnalité ordinaire, il existe en nous des plans de conscience, des couches ou des zones et que dans certaines conditions, on peut constater des alternances entre ces plans. On voit alors émerger à la surface et se manifester, pendant un temps donné, des attributs, des facultés qui appartiennent à notre conscience profonde ; puis ils disparaissent bientôt, pour reprendre leur rang et replonger dans l'ombre et l'inaction.

Notre moi ordinaire, limité par l'organisme, ne semble être qu'un fragment de notre moi total. En lui est enregistré tout un monde de faits, de connaissances, de souvenirs se rattachant au long passé de l'âme. Pendant la vie normale, toutes ces réserves restent cachées, comme ensevelies sous l'enveloppe matérielle. Elles reparaissent dans l'état somnambulique. L'appel de la volonté, la suggestion les mobilise. Elles entrent en action et produisent ces phénomènes étranges que la physiologie officielle constate sans pouvoir les expliquer.

Tous ces cas de dédoublement de la personnalité, tous ces phénomènes de clairvoyance, de télépathie, de prémonition doivent être attribués à l'intervention des forces et des ressources de la personnalité cachée.

## **De l'animisme à la médiumnité**

Il faut bien faire la distinction entre ces cas et les phénomènes d'incorporations des défunts qui ont lieu lors de séances spirites ou qui peuvent se mettre en place spontanément.

Les médiums, dans un état de dégagement somnambulique, prêtent leur organisme resté libre à des entités de l'au-delà, à des Esprits désincarnés qui s'en servent pour communiquer avec les hommes. Les noms, les détails, les preuves d'identités fournies par les manifestants ne permettent aucune confusion. L'individualité envahissante diffère radicalement de celle du sujet. Il y a bien incorporation.

Précédée d'un court sommeil, l'intervention de ces personnalités peuvent surgir. La période de la manifestation, d'abord de faible durée, se prolonge peu à peu, se répète et se précise jusqu'à acquérir et constituer un enchaînement de souvenirs particuliers qui se distinguent de l'ensemble des souvenirs enregistrés dans la conscience normale. Ce phénomène peut être facilité ou provoqué par la suggestion hypnotique ou un état émotif exalté. Il est même probable que dans

les cas spontanés, où n'intervient aucune volonté humaine, le phénomène est dû à la suggestion d'agents invisibles, guides et protecteurs du sujet si le but est d'aider ou d'Esprits obsesseurs si l'incarné a encore de nombreuses dettes.

## **Lorsqu'il s'agit d'Esprits obsesseurs**

Comme nous l'avons vu, la personne, sujette à des phénomènes de personnalités multiples, possède une capacité médiumnique. Être médium ne signifie pas nécessairement disposer d'une morale élevée, et vice versa. Une personne peut être détentrice de vertus exceptionnelles et présenter d'excellentes qualités sur le plan de son caractère, tout en ayant une médiumnité qui ne dépasse guère le stade d'une captation discrète, sous forme d'inspiration, tandis qu'une autre personne chargée d'imperfections, bien que dotée d'une personnalité douteuse, pourra avoir une médiumnité ostensive et bien caractérisée.

Si l'on prend comme exemple, Billy Milligan avec ses 24 personnalités, on peut avoir une manifestation d'une personnalité d'une vie antérieure qui vient de la libération des archives de sa mémoire mais il y a, certainement, une captation télépathique de courants mentaux parasites provenant d'Esprits désincarnés associés à lui par son manque total d'empathie, son addiction aux drogues, au sexe. Les contacts télépathiques de ce genre peuvent surgir à tout instant, suivant la volonté du médium ou des Esprits qui l'accompagnent.

Dans ces situations, il faudrait traiter le médium avec la même sollicitude, la même affection, la même compréhension et la même patience que l'on dispense aux Esprits désincarnés souffrants qui se communiquent et éviter d'en faire un phénomène de foire, comme c'est le cas pour cet homme qui est passé de plateaux TV en soirées mondaines.

## **Comment sortir de ces états pour aller vers un épanouissement ?**

Il faut dans un premier temps, comprendre ce que l'on est, un être doué de capacités. Il faut accepter l'existence des vies antérieures et de cette possibilité de revivre des souvenirs d'autrefois. Il faut également comprendre la médiumnité, cette capacité que l'on doit perfectionner par son élévation morale. Il faut se rénover intimement et s'attacher à faire le bien afin de corriger peu à peu les facteurs de déséquilibre avant qu'ils ne se transforment en vices aliénants et en voies d'accès pour les obsessions.